

Научная статья
УДК 79.17(470.315)
DOI: 10.46724/NOOS.2023.1.25-33

М. М. Бокарева

ПРОЕКТ «ЗИМЁНКИ»: БОЛЬШАЯ СЕМЬЯ МУЗЕЕВ НАРОДНОЙ ИСТОРИИ И КУЛЬТУРЫ

Аннотация. Статья посвящена теории и практике разработки экскурсионно-туристического проекта «Этнографический заповедник крестьянской культуры и быта "Матушкино"». Показано, что основой художественного творчества палехских мастеров является живая народная жизнь, в то время как палехская народная культура остается в стороне от охвата музейными экспозициями. Проект включает в себя семь основных домов-музеев, темы которых наполняют мир иконописных и миниатюристских традиций села-академии Палех. Отмечено, что опыт моделирования проекта может быть спроецирован на любые краеведческие практики, а также учтен при создании Палехского краеведческого музея.

Ключевые слова: палехское краеведение, живая история, живой музей, культурно-историческое проектирование, народная культура, русская провинция

Ссылка для цитирования: Бокарева М. М. Проект «Зимёнки»: большая семья музеев народной истории и культуры // Ноосферные исследования. 2023. Вып. 1. С. 25—33.

Original article

М. М. Bokareva

ZIMYONKI PROJECT: BIG FAMILY OF MUSEUMS OF FOLK HISTORY AND CULTURE

Abstract. The article is devoted to the theory and practice of developing the excursion and tourist project "Ethnographic Reserve of Peasant Culture and Life "Matushkin". It is shown that the basis of the artistic creativity of the Palekh masters is the living folk life, while the Palekh folk culture remains outside the coverage of museum expositions. The project includes seven main houses-museums, the themes of which fill the world of icon-painting and miniaturist traditions of the village-academy of Palekh. It is noted that the experience of modeling the project can be projected onto any local history practices, and also taken into account when creating the Palekh Museum of Local Lore.

Keywords: Palekh local history, live history, live museum, cultural and historical design, folk culture, Russian province

Citation Link: Bokareva M. M. (2023) Zimyonki project: big family of museums of folk history and culture, *Noospheric Studies*, no. 1, pp. 25—33.

Туризм и русская провинциальная культура. Русская провинциальная культура, несмотря на то что термин «провинциальный» означает нестоличное пространство жизни, несет в себе ценное мировоззрение, умонастроение, так как является уникальной хранительницей народных традиций. Сегодня, к сожалению, она едва различима под слоем массовой культуры.

В российской культурной традиции в течение всего XX века шло последовательное разрушение всех составляющих культуры как на общественном, так и на индивидуальном уровнях, разрушение религиозной памяти, народного искусства. В наше время стоит задача сохранения этой исконной культурной среды, помещенной в естественный архитектурно-ландшафтный топос, формировавшийся столетиями, защиты от уничтожающего ее информационно-агрессивного колеса цивилизации.

Великим стремлением восстановить поруганную русскую и российскую культуру, или хотя бы обозначить ее границы, прикоснуться к ее святыням обусловлено создание сети больших и малых, федеральных и региональных музеев, возрождающих народные промыслы, народное искусство, оживляющих в тексте биографии «бедных гениев», которыми так богата русская провинция. В этих музейных центрах предстают не только артефакты ушедших эпох, но и многообразные формы поведения, общения и деятельности людей. В них заключено «живое знание» народной (общенародной) жизни. Это знание вырастает из магии знака, откровения слова и ощущения Вселенского бытия («Вселенского чувства») в отличие от «мертвого» информационного, легкодоступного знания.

В мировой музейной практике появился термин «живой музей» [Алексеева, Оленич, 2017], пришло осознание того, что недостаточно научно выверенных экспозиций. Нужно, чтобы в музей вернулась душа, чтобы люди видели не осколки прошлого, а почувствовали живую жизнь. Очень важно, чтобы особенно в провинции велась эта деятельность. Туризм использует готовые музеи как туристический ресурс, а здесь это органично вырастает из живого соприкосновения с туристами. Соединение и глубокое уважение прошлого, восприятие этого прошлого не как осколка былого, а как части живого настоящего — в этом сила и колоссальная ценность «живого музея» (см. [Кулягина, 2016; Прокудина, 2020]).

Палех и традиция. Палех — одно из загадочных сел России, возникшее, по преданию, во времена монголо-татарского нашествия бежавшими из Владимиро-Суздальского княжества мастерами иконописного дела. Так Палех и стал центром православной культуры, бережно хранящим иконописную традицию. Здесь в течение трех веков сложились оригинальная иконописная школа, стиль, который в советское время лег в основу нового искусства — палехской лаковой миниатюры.

Палех бережно хранил и передавал из поколения в поколение традиции древнерусского искусства. В этом его заслуга, призвание и феномен: пронести сквозь века и не дать времени разорить культурную среду, духовность искусства, иконописную технологию миниатюрного письма [Вихрев, 1938]; сохранить истоки, народность, глубину и самобытность русского народа.

Не случайно Палех манит. Сюда едут за сотни верст, чтобы полюбоваться возвышающимся на холме Крестовоздвиженским храмом XVIII века, обозреть окрестные поля и леса, сердцем почувствовать всю красоту и возвышенность его искусства. Это один из молитвенных уголков России. Русское сердце обязательно

ощутит те небесные лучи, благодатный покров, что хранит Палех от разрушительных шагов цивилизации.

Палитра историко-культурных и природных богатств Палехского района очень разнообразна, что позволяет удовлетворить различные интересы — как научный и деловой, так и культурный, паломнический, оздоровительный, познавательный, а также развивать спортивный туризм, охоту и рыболовство. Создание новых музеев, интересных экспозиций, спасение памятников культурного наследия, развитие туризма в крае — одна из главных задач социально-экономического и культурного развития Палеха и окружающих его поселений.

На сегодняшний день Палех не имеет своего краеведческого музея, но попытки его институционализации предпринимались не раз. Так, в 2008 году при Палехском туристском центре была организована постоянная краеведческая выставка «Палех — земля иконописцев» [Субботина, 2023]. Этот небольшой «музей» рассказывал об истории палехской земли, патриархальном укладе жителей Палеха конца XIX — начале XX века, знакомил с особенностями и технологией палехского иконописания, открывал почти забытый мир палехского фольклора, который имеет давние и глубокие традиции.

Предметом анализа настоящей статьи является проект по возрождению заброшенной деревни Зимёнки, обустройства ее как туристского объекта. Он появился благодаря энтузиазму сотрудников Палехского туристского центра и спонсорской помощи. Это один из первых «живых музеев», которые создавались в Палехе. В первую очередь он адресован молодежи — школьникам, студентам и, конечно, же, всем, кто неравнодушен к истории русского искусства и русской культуры.

Искусство Палеха, исцеляющее своей красотой, его природа, способны вдохнуть духовное здоровье и наполнить незабываемыми впечатлениями сердца всех, кто посещает эти заветные места. Древнее село Палех хранит свою уникальность и открыто для мира.

Незавершенный проект «Зимёнки» («Матушкино»): общая характеристика. Создание этнографического заповедника крестьянской народной культуры и быта в заброшенной, но хорошо сохранившейся деревне Зимёнки мыслилось как перспективный проект Палехского туристского центра. Он предполагал углубленное изучение молодежью русской крестьянской культуры и быта, знакомство с православной традицией иконописания и народного творчества, укрепление патриотического самосознания и любви к родной земле, земле сельской, деревенской — земле-матушке.

Эвристичность проекта заключается в том, что в оформлении интерьеров изб использованы иллюстрации с произведений палехских художников на крестьянскую тему. Работы оживят, вдохнут жизнь в угаснувшую деревню, напомнят о поэзии крестьянского труда, о народных самородках, о промыслах и об удивительных талантах, которые рождает палехская земля.



Цель проекта — сохранение исторической памяти родного края, духовное обогащение современной молодежи через приобщение к великой культуре русского народа, к древнерусскому искусству, которое бережно до сегодняшнего дня хранит Палех. Итогом целеполагания видится восстановление в первозданном

виде деревни Зимёнки с семью самобытными музеями, раскрывающими мир русской деревни и красоту искусства наших предков (см. [Севан, 2007]).

Знакомство с ушедшей «Атлантидой» патриархального уклада русской провинции, ее миром, ее судьбой, непреходящими духовными ценностями народа предполагается через проведение праздников, вечеров духовной поэзии, духовных бесед и встреч, а в зимнее время — организация лыжных пробега и прогулок по маршруту к святому роднику Николая Чудотворца за водой.

Главными составляющими туристского потенциала поселка Палех и его окрестностей является сельский провинциальный уклад, в котором еще просматриваются традиции хозяйствования и стереотипы социального поведения, следования устоявшимся местным диалектам, обрядам, формам досуга, системе питания, опирающейся на экологически чистые продукты. Отдельно следует отметить овеществленную промысловую и ремесленную составляющую палехской культуры — иконописного дела, лаковой миниатюры, кустарного ткачества, набойки по ситцу, скорняжено-мехового, кожевенного, войлочного, рукавичного, овчинного производства, горшечных и кузнечных работ. Ярким отражением семиотической специфики Палеха была и остается Крестовоздвиженская ярмарка. Окрестности Палеха богаты архитектурными постройками с трогательным налетом провинциальности, которые связаны старинными торговыми трактами (Аракчеевский, Балахнинский), расположенными на возвышенностях, добротно вымощенные, обсаженные деревьями.

Экскурсионный маршрут начинается в Палехе. По дороге до деревни Подolino (направление в сторону Нижнего Новгорода) идет рассказ о том, какие исторические события связаны с этой землей. В тур входят: посещение источника Тихвинской иконы Богородицы с рассказом об истории иконы; посещение деревни Богатищи и источника святой Параскевы Пятницы; посещение этнографического музея-заповедника «Зимёнки/Матушкино»; знакомство с экспозицией и трапеза; пешая прогулка к роднику святителя Николая Чудотворца.

Деревня Зимёнки расположена в двух километрах от древнего села Коло-Пенья, вблизи старинного Аракчеевского тракта. Деревня эта находится в очень красивом, отдаленном от шоссе дорог месте, окружена прудами и представляет собой превосходный образец русской глубинки. Создание здесь небольших изб-музеев позволит превратить село в памятник культуры, сохранить традиции малонаселенного сельского пункта. Находящиеся в нем сооружения, планировка, рядовая застройка обладают значительным информационным потенциалом.

Деревенский мир — не только отдельный дом, это целостная пространственная организация с акцентами общественных центров, зонами жилья и производства, подчиненными определенному порядку. Недаром термин «порядок» закрепился в народном зодчестве как синоним улицы. При определенных условиях и достаточной выразительности деревня в целом может представлять ценность как памятник деревянного зодчества.



Проект «Зимёнки/Матушкино» включает в себя семь домов-музеев с интерьерами-экспозициями: «Лад», «Овчинник», «Лик», «Память», «Рукодельница», «Лён», «Коровушка».

Дом-музей «Лад» посвящен быту крестьянской семьи, его экспозиция расскажет о поэзии крестьянской жизни: свадьбе, колыбельных песнях, обрядовой поэзии, народном календаре¹. В экспозиции музея «Лад» представлены предметы быта, мебели, декоративных элементов, роспись русской печи, стены оформлены иллюстрациями работ художников Палеха на темы колыбельных песен, свадебного фольклора. С экспозицией связана интерактивная программа «Старинная палехская крестьянская свадьба».

Основа экспозиции — рассказ о семье, о родном доме, очаге — печи, красном угле. Семья для русского человека всегда была средоточием всей его нравственной и хозяйственной деятельности, смыслом существования, опорой не только государственности, но и миропорядка. Почти все этические и эстетические ценности складывались в семье, усваивались человеком постепенно, с нарастающим их глубины и серьезности.

По своей значимости родной дом находился в ряду таких понятий русского крестьянства, как жизнь, смерть, добро, зло, Бог, совесть, Родина, земля, мать, отец. В каждом доме имелся некий центр, средоточие, нечто главное по отношению ко всему подворью. Этим средоточием, несомненно, был очаг, русская печь, не остывающая, пока существует сам дом и пока есть в нем хоть одна живая душа. Каждое утро на протяжении многих веков возникает в печи огонь, чтобы греть, кормить, утешать и лечить человека. С этим огнем связана вся жизнь. Родной дом существует, пока тепел очаг, это тепло равносильно душевному. С началом христианства очаг в русском жилище, по-видимому, отдал часть своих «прав и обязанностей» переднему правому углу с лампадой и православными иконами. Божница в углу над семейным столом, на котором всегда лежали обеденные хлеб-соль, становится духовным средоточием крестьянской избы как зимней, так и летней.

Интерактивная составляющая экскурсии задается трапезой и чаепитием из русского самовара на веранде-беседке на сорок человек, ремесленными мастер-классами в амбарах, сараях и хозяйственных постройках. На территории подворья возможно проведение фестивалей, годового праздника деревни, концертов старинных палехских песен, краеведческих чтений.

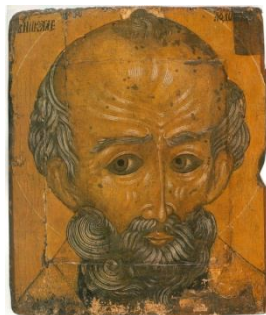
¹ Он неслучайно назван «Лад», так как рассказывает о ладе, а не о разладе крестьянской жизни [Белов, 1982]. Народная жизнь в ее идеальном всеобъемлющем смысле не знала разделения. Мир для человека был единым целым. Столетия гранили и шлифовали жизненный уклад еще в пору язычества. Все, что было лишним, или громоздким, или не подходящим здравому смыслу, национальному характеру, все это отсеивалось временем. Ритм — одно из условий жизни. Он проявлялся во всем, формируя уникальность. Можно говорить о дневном цикле и о недельном, для отдельного человека и для всей семьи, о летнем или весеннем цикле, о годовом, наконец, о всей жизни: от зачатия до могильной травы... Все было взаимосвязано, и ничто не могло существовать отдельно или друг без друга, всему предназначались свое место и время. Ничто не могло находиться вне целого или появиться вне очереди. При этом единство и цельность вовсе не противоречили красоте и многообразию. Красоту нельзя было отделить от пользы, пользу от красоты. Иными словами, красота находилась в растворенном, а не в кристаллическом, как теперь, состоянии. Жажда прекрасного была традиционна.

Дом-музей «Овчинник» рассказывает о мужских традиционных ремеслах Палехского края. В экспозиции представлены вещи и инструменты, портреты и фотографии палехских ремесленников. Плотники, кузнецы, копатели колодцев, пастухи, сапожники, столяры, лодочники, печники, гончары, коновалы, каталя, мельники, торговцы, знахари — это мастера и подмастерья, которые жили в селах и деревнях. Среди них были самые многочисленные — овчинники. Овчинный промысел охватывал большую часть деревень округи. Вместе с историческими сведениями об овчинном промысле экспозиция расскажет об удивительном художнике-самородке Капитоне Ивановиче Воробьёве, который с помощью овчинных ножниц создавал великолепные образцы фантастически красивых узоров — вырезок из бумаги [Резная сказка, 1998]. Бумажные вырезки К. И. Воробьёва лежат в основе мастер-класса по изготовлению сувенира.



Экспозиция рассказывает о процессе создания иконы, начиная от изготовления доски, нанесения левкаса, золочения, написания красками и золотом до покрытия олифой, где представлены все стадии технической стороны создания иконы. Экскурсия предполагает рассказ о том, откуда пошло искусство иконописания, какими были первые иконы, интерактивную программу, где иконописец повествует о своем творчестве, знакомит со старинными иконами Палеха, репродукциями лучших произведений палехских мастеров XVII—XX веков. Мастер-класс позволяет осуществить перевод рисунка на иконную доску.

Дом-музей «Лик» являет собой реконструкцию старинной мастерской иконописца и посвящен искусству иконописания, которым прославилась палехская земля. Экспозиция рассказывает о процессе создания иконы, начиная от изготовления доски, нанесения левкаса, золочения, написания красками и золотом до покрытия олифой, где представлены все стадии технической стороны создания иконы. Экскурсия предполагает рассказ о том, откуда пошло искусство иконописания, какими были первые иконы, интерактивную программу, где иконописец повествует о своем творчестве, знакомит со старинными иконами Палеха, репродукциями лучших произведений палехских мастеров XVII—XX веков. Мастер-класс позволяет осуществить перевод рисунка на иконную доску.



Дом-музей «Память»: подвижники палехской земли. Экспозиция представляет старинные фотографии (в рамках постоянной выставки), рассказывающие об истории палехского края (о заселении земли, вхождении ее в Стародубское княжество во время разделения Руси на уделы в XV веке, дальнейшей истории развития и жизни этих мест), свод рассказов, исторических сведений о судьбах священников, воинов, православных защитниках русской земли, патриотах Палеха. Центральный экспонат — настенная карта исчезнувших деревень и памятников культуры Палехского района.

Экспозиция «Память» совмещает в себе краеведческую и художественную направленность — интересные судьбы подвижников и нашу память о них. Основная ее задача — знакомство с персональными историями людей, оставивших свой заметный след в истории палехской земли. Также планируется постоянная выставка картин — портретов людей, прославивших этот край.



Дом-музей «Рукодельница». Экспозиция представляет многочисленные образцы женского творчества — вышивка, кружево, прядение, шитье, вязание, плетение. Погружают в эпоху прошлого зингеровские (ручные и ножные) швейные машинки, а также коллекция мужской, женской (платья и сарафаны) и детской крестьянской одежды. Основа выставочного фонда — кружева, сплетенные крючком, салфетки, прошвы, платки. В рамках интерактивной программы предполагаются обучение женским рукоделиям, мастер-класс по изготовлению платьев, кушаков, поясов с православной молитвой.



Дом-музей «Лён» знакомит (в том числе и через уроки прядения) с процессом производства льняных изделий от посева льна до прядения и шитья. Все этапы посева и роста льна видны наглядно на небольшом участке, прилегающем к дому, предварительно засеянном льном. Туристы могут принять участие в различных циклах производства льняного полотна. В центре экспозиции — коллекция деревенских прялок разных губерний России и палехский ткацкий станок, а также выставка-продажа льняных изделий — полотенец, постельного белья, платьев, сумок с ручной вышивкой.

Весь долгий и сложный льняной цикл подвластен одним женщинам. Лён — спутник женской судьбы на протяжении многих столетий. Лён — женская стихия, тогда как лес — мужская. Лён — это женская радость и женское горе, начиная с холщовых младенческих подстилок, через девичьи платы и кончая саваном — белой холстиной, покрывающей человека на смертном одре.

Лён сеют в теплую, но еще чуть влажную землю. Посевы льна полют, подкармливают, осыпают от блохи печной золой. Цветет лён необыкновенно! А когда он поспевает, начинается обработка: его теребят, обмолачивают, расстилают, бьют масло, мнут, просушивают, треплют, очесывают, прядут, обрабатывают пряжу, ткут. Чудесные работы палехских мастеров старшего поколения наглядно рассказывают о поэзии женского льняного труда.

Дом-музей «Коровушка». Центр крестьянского хозяйства — корова. В экспозиции (в том числе и в лаковых миниатюрах палешан) раскрывается пас-тушеская тема, используются крестьянские рушники, подойники, глиняные горшки. Во дворе — ясли для сена и другие бытовые вещи. Жизнь домашних животных никогда не противопоставлялась другой, высшей, одухотворенной жизни — человеческой. Крестьянин считал себя составной частью природы, и домашние животные были связующим звеном от человека ко всей грозной и необъятной стихии. Близость к животным, к природе, смягчала холод одиночества, который томил душу человека при взгляде на далекое мерцание Млечного пути. Животных любили и холили все домашние, но мужчины, начиная с малолетних мальчиков, больше опекали коней, а женщины — коров.



Вместо заключения. Проект «Зимёнки/Матушкино» в нулевые годы так и не был реализован (и не мог реализоваться) по причине целого комплекса финансовых, организационных, логистических и даже культурно-идеологических причин. Основное движение туристических потоков было направлено на зарубежные (преимущественно богатые европейские) страны, которые имели веками отработанную технологию обслуживания путешественников, туристов и отдыхающих, местные экскурсионно-туристические программы оказались мало востребованными. В десятые годы в Палехе решалась задача строительства нового здания Государственного музея палехского искусства и создания современного формата представления палехского искусства в его иконописном и лаковом выражении. В настоящее время созданы условия для культурно-исторического проектирования музейной и туристическо-экскурсионной среды.

Проект «Зимёнки/Матушкино» может послужить источником для развития палехского и околпалехского музейного и музейно-ориентированного пространства, его потенциал в современных условиях поиска культурно-исторического суверенитета страны достаточно велик.

Библиографический список / References

- Алексеева Л. С., Оленич Л. В. Концепция «живого музея» священника Павла Флоренского и формы существования современных церковных музеев // Вестник Кемеровского государственного университета культуры и искусств. 2017. № 41-2. С. 111—121.
(Alekseeva L. S., Olenich L. V. The concept of the “living museum” of priest Pavel Florensky and the forms of existence of modern church museums, *Bulletin of the Kemerovo State University of Culture and Arts*, 2017, no. 41-2, pp. 111—121. — In Russ.)
- Белов В. Лад. Очерки о народной эстетике М.: Молодая гвардия, 1982. 294 с.
(Belov V. *Lad. Essays on folk aesthetics*, Moscow, 1982, 294 p. — In Russ.)
- Вихрев Е. Ф. Палех. 1927—1932. Очерки быта и творчества палехских художников. М.: Госполитиздат, 1938. 253 с.
(Vikhrev E. F. *Palekh. 1927—1932. Essays on the life and work of Palekh artists*, Moscow, 1938, 253 p. — In Russ.)
- Кулягина Н. Г., Матасова А. К. Сельский краевой музей как хранитель «живой культуры территорий» (на примере Куладинского краеведческого музея в Республике Алтай) // Современные проблемы сервиса и туризма. 2016. Т. 10, № 3. С. 131—139.
(Kulyagina N. G., Matasova A. K. Rural regional museum as a custodian of the “living culture of territories” (on the example of the Kuladinsky museum of local lore in the Republic of Altai), *Modern problems of service and tourism*, 2016, vol. 10, no. 3, pp. 131—139. — In Russ.)
- Прокудина Д. А., Прокудина Е. К. Живой музей: трансформация музея в контексте экономики впечатлений (зарубежный опыт) // Вестник Московского государственного университета культуры и искусств. 2020. № 6 (98). С. 34—48.
(Prokudina D. A., Prokudina E. K. Living Museum: Transformation of the Museum in the Context of the Economy of Impressions (Foreign Experience), *Bulletin of the Moscow State University of Culture and Arts*, 2020, no. 6 (98), pp. 34—48. — In Russ.)

Резная сказка. Из собрания Государственного музея палехского искусства / сост. С. И. Федосеева, Н. В. Ланина. Иваново: Издательство «Иваново», 1998. 155 с.
(Fedoseeva S. I., Lanina N. V. (comp.) *Carved fairy tale. From the collection of the State Museum of Palekh Art*, Ivanovo, 1998, 155 p. — In Russ.)

Севан О. Г. «Живой музей» в реальной сельской среде // Обсерватория культуры. 2007. № 3. С. 68—71.
(Sevan O. G. “Living Museum” in a real rural environment, *Observatory of Culture*, 2007, no. 3, pp. 68—71. — In Russ.)

Субботина О. С. «Палех — земля иконописцев»: история одной краеведческой экспозиции // Ноосферные исследования. 2023. Вып. 1. С. 20—24.
(Subbotina O. S. “Palekh — the land of icon painters”: history of one local history exposition, *Noospheric Studies*, 2023, no. 1, pp. 20—24. — In Russ.)

Статья поступила в редакцию 24.10.2022; одобрена после рецензирования 22.11.2022; принята к публикации 01.12.2022.

The article was submitted 24.10.2022; approved after reviewing 22.11.2022; accepted for publication 01.12.2022.

Информация об авторе / Information about the author

Бокарева Мария Михайловна — научный сотрудник, Государственный музей палехского искусства, п. Палех, Россия, marija-subbotina2012@ya.ru

Bokareva Mariya Mikhailovna — Researcher, State Museum of Palekh Art, Palekh village, Russian Federation, marija-subbotina2012@ya.ru