

Научная статья

УДК 745.04

DOI: 10.46724/NOOS.2023.1.54-68

Н. А. Голубев

О ПАЛЕХСКОЙ ИКОНЕ В СОБРАНИИ ЛУВРА: СЕМИОТИЧЕСКИЙ АНАЛИЗ «ЯВЛЕНИЯ БОГОРОДИЦЫ ПРЕПОДОБНОМУ СЕРГИЮ РАДОНЕЖСКОМУ»

Аннотация. В собрании парижского Лувра находится одна палехская икона XIX века. В сопроводительных документах значится, что она не представляет художественной ценности. Однако сравнение извода с образцами из российских музеев показывает, что французский вариант имеет ряд редких художественных и концептуальных особенностей. В статье проводится семиотический анализ «Явления Богородицы преподобному Сергию Радонежскому», раскрывается знаковая система иконы из Лувра. Сделан вывод, что цель иконописца — не иллюстрация литературного материала, а собственная интерпретация заданного сюжета (семиозис), наделение его новыми значениями, адекватными времени и статусу заказчика.

Ключевые слова: иконография, семиотика иконы, семиозис, Палех, Лувр, Государственный исторический музей

Ссылка для цитирования: Голубев Н. А. О палехской иконе в собрании Лувра: семиотический анализ «Явления Богородицы преподобному Сергию Радонежскому» // Ноосферные исследования. 2023. Вып. 1. С. 54—68.

Original article

N. A. Golubev

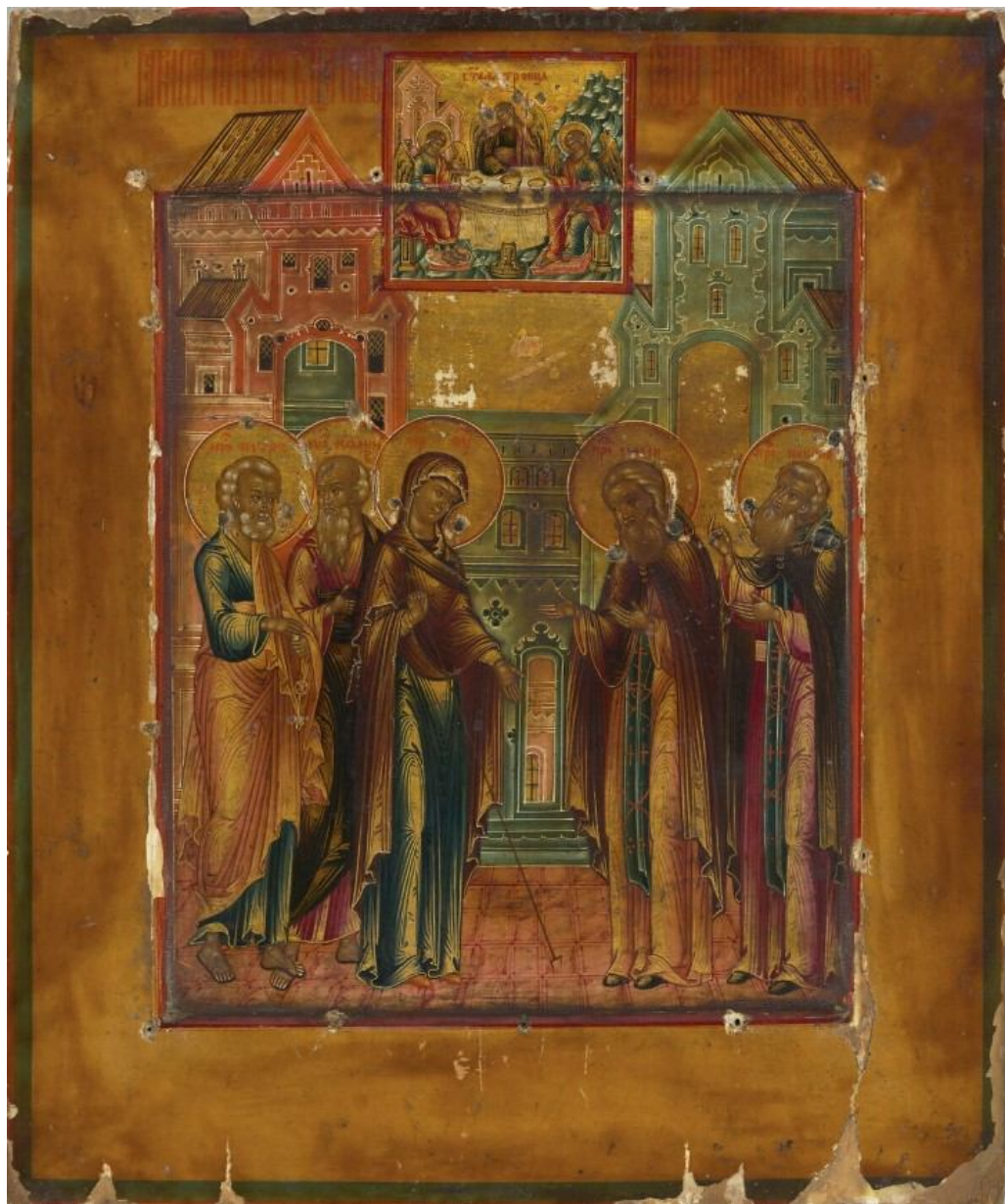
THE PALEKH ICON IN THE LOUVRE'S COLLECTION: SEMIOTICAL ANALYSIS OF THEOTOKOS'S APPARITION TO ST. SERGEY RADONEZHISKY

Abstract. There is one Palekh icon of the XIX century in the Louvre's collection. The accompanying documents indicate that it is not of artistic value. However, the comparison with samples from Russian museums shows, that the French version has rare artistic and conceptual features. This article describes the results of the semantic analysis of the "Theotokos's apparition to St. Sergey Radonezhsky", reveals the symbolic system of the Louvre's icon. It is concluded that the icon painter's goal is not to illustrate literary material, but to interpret a given plot (semiosis), endowing it with new meanings, adequate to the time and status of the customer.

Keywords: iconography, the Apparition of the Theotokos to Sergey Radonezhsky, semiological of icon, variability within canon, Palekh, the Louvre, the State Historical Museum of Russia

Citation Link: Golubev N. A. (2023) The Palekh icon in the Louvre's collection: semiological analysis of Theotokos's apparition to St. Sergey Radonezhsky, *Noospheric Studies*, no. 1, pp. 54—68.

В собрании парижского Лувра находится православная икона XIX века, отнесенная каталогом к палехской школе, — «Явление Богородицы в сопровождении святых апостолов Петра и Иоанна преподобному Сергию Радонежскому и его ученику Никону» (инвентарный номер RF 951). Согласно сопроводительной информации, икона принята в коллекцию в 1895 году от частного лица как исторический документ, не представляя художественного интереса («à titre documentaire" étant "sans intérêt artistique"»¹).



¹ L'Apparition de la Vierge accompagnée des saints apôtres Pierre et Jean, à saint Serge de Radonège (1322—1392) et à son disciple Nikon. URL: <https://collections.louvre.fr/en/ark:/53355/cl010062938>

Иконография «Явления Богородицы преподобному Сергию» (далее «Явление...») не раз являлась предметом научного описания (см., напр., [Воронцова; Заварина, 2019; Каримова, 2014]), однако ряд элементов, а также композиционные особенности, насколько нам известно, до сих пор не получили интерпретации. Предлагаем применить семиотический метод исследования к палехской иконе из Лувра; через сопоставление с другими образцами «Явления...» выявить ее типичные и индивидуальные черты. Основой для сравнения станет в первую очередь оцифрованная коллекция Государственного исторического музея, которая насчитывает более 100 разных вариантов образа.

Трансформация житийного сюжета в иконописи. Икона «Явления...» (или «Сергиево видение») связана с сюжетом из жития преподобного Сергия Радонежского: «Однажды блаженный отец <...> молился и пел благодарственный канон Пречистой Богоматери, <...> а когда он завершил канон и сел немного отдохнуть, сказал ученику своему по имени Михей: «Чадо! Будь бдительным и бодрствуй, потому что видение чудесное и ужасное будет нам в сей час». И пока он это говорил, вдруг глас раздался: «Се Пречистая грядет!» <...> И вот свет ослепительный, сильнее солнца сияющий, ярко озарил святого; и видит он Пречистую Богородицу с двумя апостолами, Петром и Иоанном <...>. И когда увидел ее святой, он упал ниц, не в силах вынести нестерпимый этот свет. Пречистая же своими руками прикоснулась к святому, говоря: «Не ужасайся, избранник мой! Ведь я пришла посетить тебя. Услышана молитва твоя о учениках твоих, о которых ты молишься, и об обители твоей, — и не скорби больше; ибо отныне всего будет здесь в изобилии...» [Житие... , 1908].

Иконография «Явления...» известна со второй половины XV века². С ранних образцов проявляются вариативность в композиции, расхождения с текстом жития. Фактические несовпадения с литературным памятником (типичные для многих изводов) отразились и на «Явлении...» из собрания Лувра. Перечислим наиболее очевидные:

1. Подмена келейника Михея на игумена Никона. Со временем в иконографии «Явления...» келейник Михей, упомянутый в житии, стал заменяться Преподобным Никоном — вторым настоятелем Троицкого монастыря. Вводя его образ, иконописцы, вероятно, хотели подчеркнуть преемственность игуменов и проиллюстрировать слова Богоматери о том, что «не только при жизни твоей [Сергия], но и после <...> не покину я обители твоей, все нужное подавая в изобилии, и снабжая всем, и защищая» [там же].

2. Поза Сергия. Согласно житию, «увидев чудесных посетителей, игумен монастыря пал ниц, не в силах вынести нестерпимо яркого блистания» [там же]. На иконе из Лувра Сергей Радонежский состоит Богородице, внешне оставаясь спокойным, что также противоречит тексту литературного памятника: «объятый сильным страхом и трепетом пребывал некоторое время как бы в исступлении ума» [там же]. Предположим, что иконописец показывает здесь не только встречу

² См., например, резные миниатюры на напестольном и запрестольном крестах XV века, вышивку на пелене-вкладе Софьи Палеолог (три упомянутых предмета в собрании Сергиево-Посадского музея-заповедника), а также клейма на житийных иконах Сергия Радонежского: из местного ряда иконостаса Троицкого собора Свято-Троицкой Сергиевой лавры и из Успенского собора Московского Кремля (в собрании Государственных музеев Кремля).

в сенях кельи, но и ту, которая стала возможна после преставления Преподобного. При таком подходе вполне объяснимым становится и диалог «на равных» с Пречистой, и присутствие на иконе игумена Никона, канонизированного в лике преподобного в 1547 году.

3. Облик Сергия. В Житии неоднократно упоминается о бедности одежды Преподобного: «...новая одежда никогда не покрывала его тела, он не носил ни одежды из немецкого сукна, нарядного и разноцветного: голубого, багряного, коричневого или других ярких цветов <...> сермяжная риза преподобного была ветхой, не раз перешитой, неотстиранной, испачканной, пропитанной многими его потами, иногда с заплатами» [там же]. Луврская икона далека от этого описания: мантия преподобного багряная, схима — темно-зеленая. При этом на изводах «Явления...» из собрания ГИМ иконописцы почти всегда «надевали» на Сергия черные или темно-коричневые ризы³; золотом на некоторых образцах прорисовывались складки мантии — вероятно, как отсветы от «нестерпимо яркого блистания» Богородицы. Преображенный, не соответствующий документальным свидетельствам облик Сергия на луврском изводе опять же может свидетельствовать о том, что фабула житийной встречи перенесена иконописцем в иное нематериальное пространство.

4. Прикосновение Богородицы. Казалось бы, самый важный момент «Явления...» — прикосновение Приснодевы к Сергию, буквальное соединение «двух миров»: «Пречистая прикоснулась Своими руками к святому» [там же]. Однако жестикуляция Богоматери и расположение персонажей на луврской иконе исключают физический контакт.

Необходимо отметить, что в собрании ГИМ лишь на одной иконе XVIII века, а также на одном иконном образце конца XVIII — начала XIX века изображено именно прикосновение Богородицы к Сергию (номера в ГК: 22004651, 30476945) — в обоих случаях очевидно влияние на иконопись западно-европейской живописи. На большинстве изводов жестикуляция лишь намекает на возможность прикосновения, в ряде случаев нет и этого.

Обязательным элементом иконографии является посох (жезл) в руках «небесной игуменьи» — уже это исключает прикосновение к Сергию двумя руками, как написано в Житии.

Упомянутые нами особенности иконографии объясняются тем, что цель иконописца — не иллюстрация литературного материала, а собственная интерпретация заданного сюжета (семиозис), наделение его новыми значениями, адекватными времени и статусу заказчика.

³ Это хорошо видно, например, на иконах XVI века — номер в ГК: 6090806; XVII века — номера в ГК: 22007736, 5353290, 21252020, 21869523; XVIII века — номер в ГК: 10489747, XIX века — номера в ГК: 22004451, 29409412, XX века — номер в ГК: 5352915. (Здесь и далее указываются номера музейных предметов по Госкаталогу (ГК). Переход по номеру к конкретному произведению возможен через поисковую строку на интернет-сайте Государственного каталога музейного фонда РФ <https://goskatalog.ru/portal/#/collections>, а также на сайте Государственного исторического музея <https://catalog.shm.ru/> для предметов из его собрания).



Буквальная иллюстрация жития:
прикосновение Богоматери к Сергию Радонежскому.
Икона XVIII в., номер в ГК: 22004651

Апостолы: попираие ноги. Присутствие на иконе Петра и Иоанна соответствует житию Преподобного. При этом неясно, почему именно эти апостолы сопровождают Богоматерь при ее явлении. Прежде всего, надо учитывать, что это два избранных ученика Христа, имеющие «первостепенное и притом именно иерархическое значение [среди апостолов]» [Булгаков, 1926: 5]. Также стоит обратить внимание на один евангельский сюжет с участием обоих: «Настал же день опресноков, в который надлежало заколоть пасхального агнца, и послал

Иисус Петра и Иоанна, сказав: пойдите, приготовьте нам есть пасху. Они же сказали Ему: где велишь нам приготовить? Он сказал им: вот, при входе вашем в город, встретится с вами человек, несущий кувшин воды; последуйте за ним в дом, в который войдет он, и скажите хозяину дома: Учитель говорит тебе: где комната, в которой бы Мне есть пасху с учениками Моими? И он покажет вам горницу большую устланную; там приготовьте». То есть, согласно Евангелию от Луки, апостолы должны подготовить место для праздничной трапезы Иисуса и учеников, причем место это заранее известно Христу, хоть он и не называет его. Таким образом, появление Петра и Иоанна в Троицком монастыре может говорить о богоизбранности этого места для встреч с учениками, для совместной молитвы.

В контексте приведенной цитаты стоит обратить внимание, что апостолы на луврской иконе изображены в движении: это видно и по положению ног, и по развевающемуся гиматию апостола Петра⁴.

Богословы допускают, что в приведенном выше евангельском фрагменте говорится о встрече апостолов с двумя разными людьми: «Первым выходит к ним навстречу несущий кувшин воды, обозначая собою всех, кто соответственно деятельному любомудрию носит на плечах добродетели сберегаемую, словно в сосуде, в умерщвлении земных членов тела благодать Духа, очищающую их через веру от скверны. Затем, после несущего воду, вторым [встречается] владелец дома, показывающий устланную горницу, научая собою подобным же образом относительно всех тех, кто в соответствии с [духовным] созерцанием богоприлично устлал ведущими умозрениями и догматами, словно горницу, вершины своей чистой и возвышенной мысли для приятия великого Слова» [Исповедник пр. Максим, 1994: 36—37]. Подобная интерпретация евангельского сюжета позволяет объяснить присутствие на анализируемой нами иконе двух настоятелей монастыря.

На всех изводах «Явления...» с левого края изображается апостол Петр, далее располагается апостол Иоанн. Видимо, такой порядок объясняется тем, что именно Иоанн по воле Христа стал «блюстителем Приснодевы» (определение С. Н. Булгакова [Булгаков, 1926: 68]).

На луврской иконе апостолы ведут диалог между собой (голова Иоанна повернута к Петру на три четверти) — возможно, так иконописец обозначает, что ученики Христа не вмешиваются в общение Богоматери и двух игуменов — являются свидетелями, но не участниками. Такая «мизансцена» характерна для большинства вариантов «Явления...». Показательно, что на одном из иконных образцов XIX века (номер в ГК: 22493707) Петр и Иоанн и вовсе находятся в другом помещении, за стеной от Богоматери и преподобных. Однако существуют изводы, на которых апостолы «участвуют» в общем разговоре, глядя на троицких игуменов — это в большей степени характерно для резных и финифтевых икон, лицевого шитья, но также встречается и на левкасе (напр., иконы XIX века из собрания ГИМ: номера в ГК: 5353057 и 29409842).

⁴ Отметим, что последняя деталь встречается на изводах редко и обнаружена нами лишь на четырех образцах из собрания ГИМ (номера в ГК: 22005667, 22004651, 33054543, 29409754) — во всех случаях пр. Сергей изображен в коленопреклоненной позе.

Необычным может показаться расположение ступней апостолов на луврском образе: Петр в буквальном смысле наступает апостолу Иоанну на ногу. Этот жест часто включается в иконографию «Явления...», однако, насколько нам известно, до сих пор не анализировался. Исследуя коллекцию Государственного исторического музея, мы обнаружили подобное расположение ступней на иконах XVI века (номера в ГК: 5353777 и 27566039), XVII века (номера в ГК: 5353290, 21500246 (датировка последней под вопросом)), XIX века (номер в ГК: 22004451), XX века (номер в ГК: 5352915). Однако этот жест не является исключительным: есть изводы, где ноги апостолов находятся рядом друг с другом, не пересекаясь.

Возможную вариативность фиксируют и иконные образцы — так, на одних Петр отчетливо наступает на ногу Иоанну (номера в ГК: 30425487, 30476979), а на других (номера в ГК: 22808306, 27701335, 22497003) этот жест не воспроизводится. Вероятно, некоторые иконописцы понимали странность попирания ступни и старались избежать этой детали, при этом максимально сближая ступни апостолов, — на отдельных прописях они будто упираются друг в друга (номера в ГК: 15462255, 15462273, 15462258, 22496931).



Фрагмент анализируемой иконы из Лувра



Фрагмент иконы 1912 г.
Номер в ГК: 5352915



Ступни упираются друг в друга.
Фрагмент иконного образца
конца XVIII — начала XIX в.
Номер в ГК: 15462258



Фрагмент иконного образца конца XIX в.
Номер в ГК: 22496931



Ступни находятся на расстоянии друг от друга.
Фрагмен иконы XIX в.
Номер в ГК: 13175871

Надо отметить, что попираание ступней можно увидеть и на других иконах. Так, исследователь Л. О. Свиридова отмечает: «Апостол Павел апостолу Петру [наступает на ногу] на иконе Сошествие Святого Духа на апостолов, царь Соломон царю Давиду на иконе Сошествие во ад, что символизирует некоторое превосходство одного над другим в духовном плане» [Свиридова]. Однако в случае апостолов Петра и Иоанна утверждение о превосходстве неуместно. Выдвинем предположения, способные объяснить символику попираания ноги:

- 1) апостолы исповедуют одно и то же, стоят на одном;
- 2) подчеркивается преемственность учения Христа, «последовательность» (апостол идет след в след, тем же путем). Такая интерпретация позволяет «зарифмовать» правую и левую половины луврской иконы. Как апостолы идут нога в ногу, так же должны следовать друг за другом игумены троїцкого монастыря. (Ведь введение в иконографию преподобного Никона призвано подчеркнуть преемственность наместников.) Правда, попираание ступни апостола встречается и на тех иконах, где рядом с Сергием изображается его келейник Михей — например, на иконе 1912 г. из собрания ГИМ (номер в ГК: 5352915);
- 3) иконописцу важно показать физическое движение, о смысле чего мы размышляли выше.

Композиционные решения: иерархия по росту, положение рук, архитектурный фон. В иконографии «Явления...» выделяются два извода: с колена преклонным перед Богородицей Сергием Радонежским и с состоящим перед ней. Луврская икона относится ко второму типу: святые, почитаемые в России, визуально равны здесь Богородице и сопровождающим ее апостолам. Однако с помощью линейки и уровня можно убедиться, что «субординация» все же учтена: Богородица хоть и незначительно — на несколько миллиметров — но выше остальных персонажей иконы, а апостолы, равные по росту, чуть выше преподобных.

Надо отметить, что подобная «ростовая» иерархия присуща далеко не всем вариантам «Явления...». Например, на иконе конца XVI— начала XVII века (номер в ГК: 27566039) Сергий и Богородица одного роста; на иконе начала XVII века из ризницы Соловецкого монастыря (номер в ГК: 21869523) выше всех Никон, а Богородица самая низкая; на иконе конца XVII века (номер в ГК: 21252020) три персонажа одного роста, а преподобный Сергий чуть возвышается.

На луврской иконе Дева Мария и преподобный Сергий находятся в молчаливом диалоге. Можно предположить, что «реплику» в этот момент произносит игумен Троицкого монастыря (кисти на уровне груди, направлены к собеседнику), а Богородица благосклонно слушает (голова чуть наклонена).

Положение рук Сергия Радонежского типично для иконографии «Явления...», чего не скажешь о руках Богородицы. На всех иконах (со стоящим изводом) из собрания ГИМ кисти Богородицы и Сергия Радонежского находятся на одном уровне (см., например, номера в ГК: 5353777, 22007736, 22004451, 29409842, 10489747, 5353290, 21252020, 27566039, 21869523) — кажется, вот-вот они соприкоснутся. Более того, на одной из икон XIX века Сергий Радонежский дотрагивается до локтя Богородицы (номер в ГК: 29409842).



Редкий пример, когда преподобный Сергий прикасается к Богородице, их кисти находятся на одном уровне.
Икона XIX в. Номер в ГК: 29409842

Положение рук на анализируемом образце из Лувра исключает возможность непосредственного контакта — левая рука Богоматери значительно ниже рук Преподобного. Такую же (словно поднимающую — с ладонью вверх) жестикуляцию Приснодевы можно увидеть на некоторых иконах «Явления...» с коленопреклонным Сергием (см., например, номера в ГК: 25944914, 26503875, 25444162).



Ладонь Приснодевы опущена по направлению к коленопреклоненному Сергию.
Икона XIX в. Номер в ГК: 25944914

То есть палехский мастер, создавший луврское «Явление...», объединил элементы разных изводов, стремясь найти наиболее адекватный пластический образ.

Кисти рук апостолов Петра, Иоанна, Сергия, а также правая рука Богоматери и левая рука Никона находятся примерно на одном уровне — через них можно провести линию, делящую икону на две равные половины. Ниже этой горизонтали (под углом в $\sim 45^\circ$) — левая рука Богоматери; (выше под углом в $\sim 50^\circ$) — правая рука Никона, что обеспечивает композиционное равновесие.

Логично предположить, что иконописец разместит значимые композиционные элементы и на серединной вертикале — так, например, на некоторых иконах из собрания ГИМ на центральной оси находится фигура Богоматери (см., напр., номера в ГК: 33054543, 22004651, 29409412, 25944914, 26503875). На луврском изводе незримая центральная линия делит две группы персонажей: настоятелей Троицкого монастыря и сошедшую Богоматерь в сопровождении апостолов. Эту линию пересекает рука Богоматери (центральная вертикаль проходит ровно через ее раскрытую ладонь) и жезл. Это можно растолковать следующим образом: Принодева покровительствует монастырю и опирается на него.

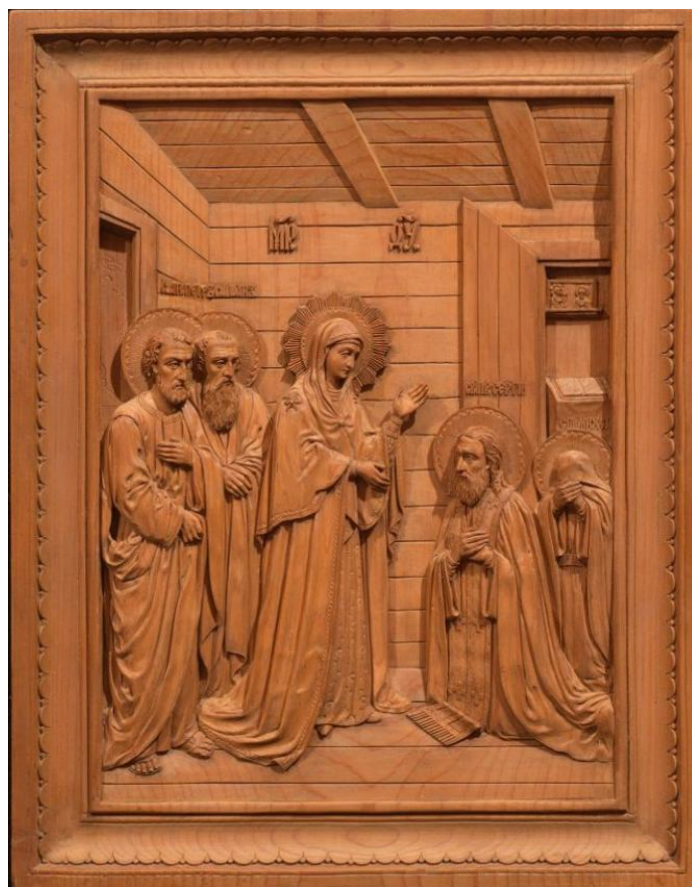
Также на центральной оси сверху находится клеймо с изображением ветхозаветной Троицы (иконография близка к известному образу Андрея Рублева) — это обязательный элемент «Явления...», важный в том числе для обозначения места действия (Троицкий монастырь).



Разлиновка анализируемой иконы из Лувра

Вертикальная ось проходит через раскрытую ладонь «небесной игуменьи». Верхняя горизонталь показывает, что иконописец изображает Богородицу выше остальных. На уровне нижней линии расположены руки изображенных, тем самым создается композиционное и смысловое единство, ощущение равноправного диалога.

Интересен архитектурный фон иконы. Согласно тексту жития, чудо явления произошло в притворе (сених) кельи преподобного Сергия. На отдельных изводах подробно прописывается интерьер, и очевидно, что действие происходит под сводами здания (напр., номера в ГК: 31723365, 22809192, 15462255, 5353442). Но чаще чудо изображается на фоне условных палат.



Явление показано в притворе кельи согласно тексту Жития преподобного Сергия.
Икона Ивана Хрустачева, Сергиев Посад, 1870—1890. Номер в ГК: 5353442

В двух ранних иконах XVI века между архитектурными постройками растянута велум (номера в ГК: 6090806, 5353777), обозначая действие внутри помещения, однако на других иконах из собрания ГИМ, как и на анализируемом нами луврском изводе, эта деталь отсутствует. Возможно, иконописец метафорично изображает два храма — небесный и земной, которые сходятся по молитве преподобного Сергия.

«Фон (палатное письмо) трансформировался весьма динамично — от простых прямоугольных башен с двускатными кровлями [до] в академическом стиле написанных интерьеров. <...> Икона начала XVIII в. из ТСЛ (СПГИАХМЗ), где встреча Царицы Небесной с апостолами происходит на фоне роскошных палат с пышными занавесами и полом "в шахмат", является первым и типичным образцом барочной живописи» [Воронцова].



Детализация интерьера на иконном образце конца XVII — начала XVIII в.
Номер ГК 30476979

Надо отметить, что шахматный пол можно заметить еще на московской иконе «Явления» конца XVII века из собрания ГИМ (номер в ГК: 27568888), тогда же он попадает в прописи (см. номер в ГК: 30476979). Тем не менее эта интерьерная деталь воспроизводилась нечасто, так как требовала тонкого и кропотливого письма. Можно предположить, что «расписной» пол на иконе из Лувра — атрибут дорогих заказных икон. О состоятельности заказчика говорит также обилие золота. Примечательно, что иконописец не использовал черный цвет (традиционный для риз игуменов), что придало иконе мажорную тональность. Это можно объяснить пожеланием заказчика (вероятно, извод писался для светского жилого помещения, о чем говорит и небольшой формат — 31,7×26,8 см) и соотнести с сюжетом жития, где рассказывается о «нестерпимо ярком блистании», «неизреченном сиянии», которое ослепило Преподобного и его келейника.

По следам от гвоздей видно, что у луврской иконы была собственная наборная риза: рама и венцы. Причем по количеству отверстий на доске можно сделать вывод, что особые венцы (на два, а не на три гвоздя, как у других) были у Богоматери и Сергия Радонежского. При этом оклад не мешал восприятию живописи.

Сюжет явления Богоматери Сергию Радонежскому был популярным среди паломников, приходивших в Троице-Сергиеву лавру. Исследователи указывают, что «в XVIII—XIX веках монастырь заказывал такие иконы в мастерских Москвы, Санкт-Петербурга, Палеха, Холуя и Мстеры и продавал богомольцам» (см. [Кузнецова, Федорчук, 2003]). Тем не менее икону из собрания Лувра нельзя назвать массовой. Она выделяется обилием золота, тонким письмом ликов, рук, одежды, архитектуры; проработаны детали на клейме с изображением Троицы; анатомически правильно «построены» фигуры, позам придана динамика. Помимо художественного профессионализма, автора отличают культурный опыт и определенная смелость: он хоть и руководствуется различными изводами «Явления...», но не дублирует ни один из них⁵. Очевидно, что иконописец луврского «Явления...» осознанно строил композицию, выбирая в рамках допустимой вариативности элементы-знаки и давая им конкретную интерпретацию.

Библиографический список / References

- Булгаков С. Н. Святые Пётр и Иоанн: два первоапостола. Paris: YMCA Press, 1926. 91 с. (Bulgakov S. N. *Saints Peter and John: two First Apostles*, Paris, 1926, 91 p. — In Russ.)
- Воронцова Л. М. Иконография прп. Сергия Радонежского // Богослов.ру. Научный богословский портал. URL: <https://bogoslov.ru/article/6175055?ysclid=lcg0i4qj4k410473930>. (дата обращения: 20.12.2022).
- (Vorontsova L. M. *Iconography of the Rev. Sergius of Radonezh*, Bogoslov.ru. Scientific Theological portal — In Russ.)
- Евангелие по Луке: синодальный перевод. URL: <https://azbyka.ru/biblia/?Lk.22&r> (дата обращения: 20.12.2022).
- (The Gospel according to Luke: Synodal translation. — In Russ.)
- Житие преподобного и богоносного отца нашего Сергия, игумена Радонежского чудотворца и похвальное ему слово, написанное учеником его Епифанием Премудрым

⁵Нами рассмотрены все 56 иконных образцов, отраженных в интернет-версии Государственного каталога Музейного фонда РФ по состоянию на декабрь 2022 года.

- / [пер. со славян.]. Свято-Троицкая Сергиева Лавра, 1908. URL: https://azbyka.ru/otechnik/Epifanij_Premudryj/zhitie-i-chudesa-prepodobnogo-sergija-igumena-radonezhskogo/ (дата обращения: 20.12.2022).
- (The life of our Venerable and God-bearing Father Sergius, Abbot of Radonezh and a word of praise to him, written by his disciple Epiphanius the Wise [translated from Slavs.]. Holy Trinity Sergius Lavra, 1908. — In Russ.)
- Заварина Е. Н. О датировке двух двусторонних хоругвей «Явление Богоматери преподобному Сергию» XVII в. из собрания Сергиево-Посадского музея-заповедника // Вестник Православного Свято-Тихоновского гуманитарного университета. Серия V: Вопросы истории и теории христианского искусства. 2019. № 36. С. 80—96.
- (Zavarina E. N. On the dating of two bilateral banners "The Appearance of the Mother of God to St. Sergius" of the XVII century from the collection of the Sergiev-Posad Museum-Reserve, *Bulletin of the Orthodox St. Tikhon Humanitarian University, Series V: Questions of the History and theory of Christian Art*, 2019, no. 36. pp. 80—96. — In Russ.)
- Исповедник Преподобный Максим. Вопросыответы к Фалассию // Творения преподобного Максима Исповедника. Кн. II. М.: МАРТИС, 1994. 350 с.
- (Maximus the Confessor. Questions and Answers to Falassius, *The Works of St. Maximus the Confessor*, Vol. II. Moscow, 1994. 350 p. — In Russ.)
- Каримова Н. С. Иконография образа «Явление Богоматери преподобному Сергию»: смысл и содержание // Вестник Екатеринбургской духовной семинарии. 2014. № 2 (8). С. 239—264.
- (Karimova N. S. Iconography of the image "The Appearance of the Mother of God to St. Sergius": meaning and content, *Bulletin of the Yekaterinburg Spiritual Seminary*, 2014, no. 2 (8), pp. 239—264. — In Russ.)
- Кузнецова О. Б., Федорчук А. В. Похвала Богоматери: Иконы Ярославля XIII—XX веков из собрания Ярославского художественного музея: Каталог выставки. М.: Северный паломник, 2003. 80 с. URL: https://www.icon-art.info/masterpiece.php?mst_id=1798 (дата обращения: 20.12.2022).
- (Kuznetsova O. B., Fedorchuk A. V. Praise of the Mother of God: Icons of Yaroslavl of the XIII—XX centuries from the collection of the Yaroslavl Art Museum: Exhibition catalog. Moscow, 2003, 80 p. — In Russ.)
- Свиридова Л. О. Семантика жеста в восточно-христианской иконографии. URL: <https://zelomi.ru/journal/semgesta?ysclid=lcnvwwdd3e461722185> (дата обращения: 20.12.2022).
- (Sviridova L. O. Semantics of gesture in Eastern Christian iconography. — In Russ.)

Статья поступила в редакцию 23.11.2022; одобрена после рецензирования 10.01.2023; принята к публикации 31.01.2023.

The article was submitted 23.11.2022; approved after reviewing 10.01.2023; accepted for publication 31.01.2023.

Информация об авторе / Information about the author

Голубев Николай Аркадьевич — кандидат филологических наук, доцент отделения журналистики, рекламы и связей с общественностью, Ивановский государственный университет, г. Иваново, Россия, nickgol@yandex.ru

Golubev Nikolai Arkadyevich — Cand. of Science (Philology), Associate Professor of the Department of Journalism, Advertising and Public Relations, Ivanovo State University, Ivanovo, Russian Federation, nickgol@yandex.ru